



DZIENNIK URZĘDOWY

WOJEWÓDZTWA MAZOWIECKIEGO

Warszawa, dnia 24 grudnia 2020 r.

Poz. 13290

UCHWAŁA NR XXXII/227/20 RADY MIEJSKIEJ W TARCZYNI

z dnia 29 października 2020 r.

w sprawie uchwalenia miejscowego planu zagospodarowania przestrzennego dla części obrębu Werdun, rejon ulicy Górna Droga

Na podstawie art. 18 ust. 2 pkt 5 ustawy z dnia 8 marca 1990 r. o samorządzie gminnym (t.j. Dz. U. z 2020 r. poz. 713) oraz art. 20 ust. 1 ustawy z dnia 27 marca 2003 r. o planowaniu i zagospodarowaniu przestrzennym (t.j. Dz. U. z 2020 r. poz. 293 z późn. zm.), w związku z Uchwałą Nr XXXII/276/16 z dnia 15 grudnia 2016 r. w sprawie przystąpienia do sporządzenia miejscowego planu zagospodarowania przestrzennego dla części obrębu Werdun, rejon ulicy Górna Droga, stwierdzając, że nie narusza on ustaleń Studium uwarunkowań i kierunków zagospodarowania przestrzennego gminy Tarczyn, przyjętego uchwałą Nr XXXIV/200/12 Rady Miejskiej w Tarczynie z dnia 28 listopada 2012 r., zmienionego uchwałą Nr XLI/334/17 Rady Miejskiej w Tarczynie z dnia 28 czerwca 2017 r., Rada Miejska w Tarczynie uchwala, co następuje:

Rozdział 1. **Przepisy ogólne**

§ 1. 1. Uchwala się miejscowy plan zagospodarowania dla części obrębu Werdun, rejon ulicy Górna Droga zwany dalej planem lub planem miejscowym.

2. Plan obejmuje obszar, którego granice wyznaczają:

- 1) od północy – oś ul. Górna Droga przebiegająca przez działkę nr ew. 1/1 obr. Werdun,
- 2) od wschodu – wschodnie granice działek nr ew. 6/9, 6/10, 6/11, 6/12, 6/13 i 6/14 obr. Werdun,
- 3) od południa – oś działki drogowej nr ew. 25 obr. Wólka Jeżewska,
- 4) od zachodu – zachodnie granice działek nr ew. 5/2, 5/3, 5/4, 5/5 i 5/6 obr. Werdun.

3. Integralnymi częściami niniejszej uchwały są:

- 1) rysunek planu w skali 1:1 000, stanowiący załącznik nr 1;
- 2) rozstrzygnięcie o sposobie realizacji zapisanych w planie inwestycji z zakresu infrastruktury technicznej należących do zadań własnych gminy, stanowiące załącznik nr 2;
- 3) rozstrzygnięcie o sposobie rozpatrzenia uwag wniesionych do projektu planu, stanowiące załącznik nr 3.

§ 2. 1. W planie ustala się:

- 1) przeznaczenie terenów oraz linie rozgraniczające tereny o różnym przeznaczeniu lub różnych zasadach zagospodarowania;
- 2) zasady ochrony i kształtowania ładu przestrzennego;
- 3) zasady ochrony środowiska, przyrody i krajobrazu;

- 4) zasady kształtowania krajobrazu;
- 5) zasady kształtowania zabudowy oraz wskaźniki zagospodarowania terenu, maksymalną i minimalną intensywność zabudowy, jako wskaźnik powierzchni całkowitej zabudowy w odniesieniu do powierzchni działki budowlanej, minimalny udział procentowy powierzchni biologicznie czynnej w odniesieniu do powierzchni działki budowlanej, maksymalną wysokość zabudowy, minimalną liczbę miejsc do parkowania, w tym miejsca przeznaczone na parkowanie pojazdów zaopatrzonych w kartę parkingową i sposób ich realizacji oraz linie zabudowy i gabaryty obiektów;
- 6) granice i sposoby zagospodarowania terenów lub obiektów podlegających ochronie, na podstawie odrębnych przepisów;
- 7) szczegółowe zasady i warunki scalania i podziału nieruchomości objętych planem miejscowym;
- 8) szczególne warunki zagospodarowania terenów oraz ograniczenia w ich użytkowaniu, w tym zakaz zabudowy;
- 9) zasady modernizacji, rozbudowy i budowy systemów komunikacji i infrastruktury technicznej;
- 10) sposób i termin tymczasowego zagospodarowania, urządzania i użytkowania terenów;
- 11) granice terenów rozmieszczenia inwestycji celu publicznego o znaczeniu lokalnym;
- 12) stawki procentowe, na podstawie których ustala się opłatę z tytułu wzrostu wartości nieruchomości w wyniku uchwalenia planu;
- 13) granice terenów zamkniętych;
- 14) kolorystykę obiektów budowlanych oraz pokrycie dachów;
- 15) minimalną powierzchnię nowo wydzielonych działek budowlanych.

2. W planie nie ustala się:

- 1) zasad ochrony dziedzictwa kulturowego i zabytków, w tym krajobrazów kulturowych, oraz dóbr kultury współczesnej ze względu na brak w granicach obszaru objętego planem zabytków nieruchomych znajdujących się w gminnej ewidencji zabytków, zabytków archeologicznych, chronionych krajobrazów kulturowych oraz dóbr kultury współczesnej;
- 2) wymagań wynikających z potrzeb kształtowania przestrzeni publicznych, ze względu na brak określenia w/w przestrzeni w Studium uwarunkowań i kierunków zagospodarowania przestrzennego miasta i gminy Tarczyn, w granicach obszaru objętego planem;
- 3) granic i sposobów zagospodarowania terenów górniczych, a także obszarów szczególnego zagrożenia powodzią oraz obszarów osuwania się mas ziemnych, krajobrazów priorytetowych określonych w audycie krajobrazowym oraz w planach zagospodarowania przestrzennego województwa ze względu na brak powyższej problematyki.

§ 3. Ilekroć w uchwale jest mowa o:

- 1) **dachu płaskim** – należy przez to rozumieć dach jednospadowy, dwu spadowy lub wielospadowy o kącie nachylenia połaci dachowych nie większym niż 12°;
- 2) **linii rozgraniczającej** – należy przez to rozumieć oznaczoną na rysunku planu linię ciągłą, dzielącą obszar objęty planem na tereny o różnym przeznaczeniu lub różnych zasadach zagospodarowania;
- 3) **nieprzekraczalnej linii zabudowy** – należy przez to rozumieć wyznaczoną na rysunku planu i określoną ustaleniami tekstu planu linię wyznaczającą najmniejszą dopuszczalną odległość zewnętrznej ściany budynku od linii rozgraniczającej terenu; linia ta nie dotyczy podziemnych części budynków, balkonów, wykuszy, loggii, gzymsów, okapów, zadaszeń nad wejściami do budynków wysuniętych poza obrys nie więcej niż 2 m, schodów prowadzących do budynków, pochylni i podjazdów dla niepełnosprawnych, a także elementów odwodnienia, sieci i urządzeń infrastruktury technicznej;
- 4) **przeznaczeniu dopuszczalnym** – należy przez to rozumieć przeznaczenie inne niż podstawowe, które może być realizowane na danym terenie na warunkach określonych w planie;
- 5) **przeznaczeniu podstawowym** – należy przez to rozumieć rodzaj przeznaczenia, które zostało ustalone, jako jedyne lub przeważające na działce budowlanej;

- 6) **terenie** – należy przez to rozumieć fragment obszaru planu o określonym przeznaczeniu lub zasadach zagospodarowania, wyznaczony na rysunku planu liniami rozgraniczającymi oraz oznaczony symbolem cyfrowo-literowym określającym przeznaczenie terenu;
- 7) **udziale powierzchni biologicznie czynnej** – należy przez to rozumieć wyrażony procentowo udział terenu biologicznie czynnego w rozumieniu przepisów odrębnych w odniesieniu do powierzchni działki budowlanej;
- 8) **wiacie** – należy przez to rozumieć obiekt budowlany, niebędący budynkiem, składający się z konstrukcji dachowej wspartej na słupach, posiadający nie więcej niż trzy ściany, przy czym drzwi lub wrota wiaty uznaje się za ścianę.

§ 4. Dla poszczególnych terenów obowiązują łącznie ustalenia zawarte w Rozdziale 1, Rozdziale 2 i Rozdziale 4 uchwały oraz odpowiednie ustalenia szczegółowe zawarte w Rozdziale 3 uchwały.

§ 5. 1. Następujące oznaczenia graficzne na rysunku planu są obowiązującymi ustaleniami planu:

- 1) granica obszaru objętego planem miejscowym;
- 2) linie rozgraniczające tereny o różnym przeznaczeniu lub różnych zasadach zagospodarowania;
- 3) nieprzekraczalne linie zabudowy;
- 4) strefa ograniczeń zabudowy wynikających z przepisów odrębnych;
- 5) wymiarowanie odległości podane w metrach;
- 6) przeznaczenie terenów – oznaczenie cyfrowo-literowe identyfikujące tereny wyznaczone liniami rozgraniczającymi.

2. Pozostałe, niewymienione w ust. 1, oznaczenia graficzne na rysunku planu są oznaczeniami informacyjnymi lub wskazują obowiązujące granice obszarów ustanowione odrębnymi aktami prawnymi.

Rozdział 2.

Ustalenia ogólne dla całego obszaru

§ 6. Ustala się następujące **przeznaczenie terenu**:

- 1) tereny zabudowy mieszkaniowej jednorodzinnej, oznaczone na rysunku planu symbolem **MN**;
- 2) tereny lasów, oznaczone na rysunku planu symbolem **ZL**;
- 3) tereny dróg publicznych klasy dojazdowej, oznaczone na rysunku planu symbolem **KDD**;
- 4) tereny dróg wewnętrznych, oznaczone na rysunku planu symbolem **KDW**.

§ 7. **Zasady ochrony, kształtowania ład przestrzennego i krajobrazu:**

- 1) ustala się zasady lokalizacji budynków poprzez wyznaczenie na rysunku planu nieprzekraczalnych linii zabudowy w odległości:
 - a) 5 m od linii rozgraniczającej drogi publicznej klasy dojazdowej oznaczonej na rysunku planu **KDD**,
 - b) 5 m od linii rozgraniczającej drogi wewnętrznej oznaczonej na rysunku planu **KDW**;
- 2) dopuszcza się możliwość lokalizacji zabudowy bezpośrednio przy granicy działki budowlanej jeśli nie koliduje to z wyznaczoną nieprzekraczalną linią zabudowy oraz strefą ograniczeń zabudowy wynikających z przepisów odrębnych;
- 3) jeżeli ustalenia szczegółowe dla poszczególnych terenów nie stanowią inaczej, maksymalna wysokość zabudowy wynosi nie więcej niż 20 m;
- 4) maksymalna wysokość zabudowy podana w pkt 3 oraz w ustaleniach szczegółowych planu nie dotyczy inwestycji celu publicznego z zakresu łączności publicznej;
- 5) ustala się utrzymanie jednakowej lub podobnej kolorystyki pokryć dachowych dla wszystkich obiektów na działce budowlanej z zastosowaniem na dachach spadzistych pokryć w tonacji czerwieni, brązu lub grafitu;
- 6) ustala się kolorystykę obiektów budowlanych:

- a) o niskiej intensywności zabarwienia z preferencją dla odcieni ciepłych i dopuszczeniem barwy białej i szarej lub kolorystyka wynikająca z użytych naturalnych materiałów elewacyjnych, w szczególności cegły, drewna,
- b) budynków mających co najmniej jedną wspólną ścianę zewnętrzną jednolitą kolorystykę,
- c) budynków gospodarczych i garaży w dostosowaniu do kolorystyki zabudowy przeznaczenia podstawowego zlokalizowanego na tej działce.

§ 8. Zasady ochrony środowiska, przyrody i krajobrazu:

- 1) cały obszar objęty planem znajduje się w granicach strefy „zwykłej” Warszawskiego Obszaru Chronionego Krajobrazu;
- 2) w granicach obszaru, o którym mowa w pkt 1 obowiązują nakazy, zakazy i dopuszczenia określone w przepisach odrębnych dotyczących Warszawskiego Obszaru Chronionego Krajobrazu;
- 3) na obszarze objętym planem zakazuje się lokalizacji zakładów o zwiększonym lub dużym ryzyku wystąpienia poważnej awarii przemysłowej.

§ 9. Szczegółowe zasady i warunki scalania i podziału nieruchomości objętych planem miejscowym:

- 1) nie wskazuje się terenów przeznaczonych do przeprowadzenia scaleń i podziału nieruchomości na zasadach określonych w art. 22 ustawy o planowaniu i zagospodarowaniu przestrzennym;
- 2) w zakresie parametrów działek uzyskanych w wyniku scalenia i podziału nieruchomości, zgodnie z działem III, Rozdziałem 2 ustawy o gospodarce nieruchomościami ustala się:
 - a) minimalną powierzchnię działki nie mniejszą niż 1000 m²,
 - b) szerokość frontu działki nie mniejszą niż: □18 m – dla budynku wolno stojącego, □14 m – dla jednego budynku w zabudowie bliźniaczej,
 - c) kąt położenia granic działek w stosunku do pasa drogowego w przedziale od 70⁰ do 110⁰.

§ 10. Zasady modernizacji, rozbudowy i budowy systemów komunikacji:

- 1) drogi publiczne klasy dojazdowej oznaczone na rysunku planu symbolem KDD oraz drogi wewnętrzne oznaczone na rysunku planu symbolem KDW zapewniają:
 - a) zewnątrz powiązania komunikacyjne obszaru objętego ustaleniami planu,
 - b) obsługę w zakresie komunikacji dla terenów przyległych do nich;
- 2) dopuszcza się realizację w granicach obszaru objętego planem dróg wewnętrznych, nie wyznaczonych na rysunku planu, zapewniających uzupełniającą obsługę w zakresie komunikacji dla nowo wydzielanych działek budowlanych o szerokości nie mniejszej niż 8 m;
- 3) w przypadku wydzielenia nieprzelotowej drogi wewnętrznej na podstawie pkt 2 na końcu drogi należy wydzielić plac do zawracania samochodów o promieniu nie mniejszym niż 9 m lub o wymiarach nie mniejszych niż 12,5 x 12,5 m;
- 4) miejsca do parkowania dla obiektów budowanych (w tym odbudowywanych, rozbudowywanych i nadbudowywanych) lub zmieniających sposób użytkowania należy realizować na terenie działki budowlanej lub zespołu działek budowlanych, na których realizowana jest inwestycja;
- 5) liczba miejsc do parkowania – nie mniej niż 2 miejsca do parkowania na każdy lokal mieszkalny i na każdy lokal usługowy;
- 6) dla zabudowy mieszkaniowej dopuszcza się bilansowanie miejsc do parkowania w garażu i na podjeździe do garażu;
- 7) nakaz uwzględnienia w zagospodarowaniu terenów miejsc postojowych przeznaczonych na parkowanie pojazdów zaopatrzonych w kartę parkingową w ilości zgodnej z obowiązującymi w tym zakresie przepisami odrębnymi z zakresu dróg publicznych.

§ 11. Zasady modernizacji, rozbudowy i budowy infrastruktury technicznej:

- 1) dopuszcza się budowę, modernizację, przebudowę oraz rozbudowę sieci, obiektów i urządzeń infrastruktury technicznej, w tym również niezwiązanych z przeznaczeniem terenu, na wszystkich terenach za wyjątkiem terenów lasów, oznaczonych na rysunku planu symbolem ZL;
- 2) w zakresie wyposażenia w sieci, obiekty i urządzenia infrastruktury technicznej ustala się:
 - a) lokalizowanie sieci, obiektów i urządzeń infrastruktury technicznej w liniach rozgraniczających dróg, z zachowaniem wymaganych wzajemnych odległości, zgodnie z przepisami odrębnymi,
 - b) w przypadku braku możliwości spełnienia warunku określonego w lit. a możliwość lokalizowania sieci, obiektów i urządzeń infrastruktury technicznej w pasie terenu pomiędzy linią rozgraniczającą drogi a nieprzekraczalną linią zabudowy lub wzdłuż granic działek budowlanych, z zachowaniem wzajemnych odległości od obiektów budowlanych i urządzeń uzbrojenia terenu, zgodnie z przepisami odrębnymi;
- 3) w zakresie **zaopatrzenia w wodę** ustala się:
 - a) zaopatrzenie w wodę z istniejącej sieci wodociągowej zlokalizowanej wzdłuż ul. Górna Droga o średnicy rury \varnothing 255 mm lub projektowanej sieci wodociągowej o średnicy przewodów nie mniejszej niż \varnothing 110 mm,
 - b) zapewnienie zaopatrzenia w wodę na cele przeciwpożarowe zgodnie z przepisami odrębnymi;
- 4) w zakresie **odprowadzania ścieków** ustala się:
 - a) do czasu wyposażenia obszaru w system zbiorczej kanalizacji możliwość gromadzenia ścieków w szczelnych zbiornikach bezodpływowych na terenie działki budowlanej, z obowiązkiem zapewnienia okresowego wywozu zgromadzonych nieczystości do punktu zlewnego ścieków,
 - b) docelowo obowiązek objęcia całego obszaru systemem kanalizacji zbiorczej o średnicy przewodów nie mniejszej niż \varnothing 63 mm,
 - c) zakaz odprowadzania nieoczyszczonych ścieków do gruntu oraz wód powierzchniowych i podziemnych;
- 5) w zakresie **odprowadzania wód opadowych i roztopowych** ustala się:
 - a) obowiązek odprowadzania wód opadowych i roztopowych na własny teren nieutwardzony, do dołów chłonnych, zbiorników retencyjnych lub do systemu kanalizacji deszczowej po jej wybudowaniu o średnicy przewodów nie mniejszej niż \varnothing 200 mm,
 - b) odprowadzanie wód opadowych i roztopowych z dróg i parkingów do wód lub do ziemi po ich wcześniejszym podczyszczeniu z substancji ropopochodnych zgodnie z przepisami odrębnymi, do rowów przydrożnych lub do systemu kanalizacji deszczowej po jej wybudowaniu o średnicy przewodów nie mniejszej niż \varnothing 200 mm,
 - c) możliwość wykorzystania, gromadzonych w zbiornikach retencyjnych, wód opadowych lub roztopowych do celów gospodarczych i przeciwpożarowych;
- 6) w zakresie **zasilania w energię elektryczną** ustala się:
 - a) zasilanie z istniejącej i projektowanej sieci średniego i niskiego napięcia,
 - b) dopuszczenie lokalizacji urządzeń kogeneracji oraz wykorzystanie odnawialnych źródeł energii na potrzeby wytwarzania energii elektrycznej;
- 7) w zakresie **zaopatrzenia w gaz** ustala się:
 - a) zaopatrzenie w gaz z sieci gazowej, baterii butli lub zbiorników stałych gazu płynnego,
 - b) możliwość budowy sieci gazowej o średnicy przewodów nie mniejszej niż \varnothing 32 mm,
 - c) dopuszcza się wykorzystanie gazu w urządzeniach wytwarzających ciepło oraz urządzeniach kogeneracyjnych;
- 8) w zakresie **zaopatrzenia w ciepło** ustala się:
 - a) zaopatrzenie z indywidualnych lub lokalnych źródeł ciepła przy zastosowaniu paliw charakteryzujących się niskimi wskaźnikami emisyjnymi spalanych w urządzeniach spełniających odpowiednie środowiskowe normy jakościowe emisji oraz energii elektrycznej lub projektowanej sieci ciepłowniczej o średnicy przewodów nie mniejszej niż \varnothing 32 mm,

- b) dopuszczenie korzystania ze wspólnego źródła ciepła dla grupy obiektów,
- c) dopuszczenie lokalizacji urządzeń kogeneracji oraz wykorzystanie odnawialnych źródeł energii na potrzeby wytwarzania energii cieplnej;
- 9) w zakresie **łączności publicznej** ustala się możliwość realizacji sieci, obiektów i urządzeń łączności publicznej na całym obszarze objętym planem;
- 10) w zakresie **gospodarki odpadami** ustala się gromadzenie i selekcję odpadów na posesjach w urządzeniach przystosowanych do ich gromadzenia, zgodnie z systemem gospodarowania odpadami przyjętym w gospodarce komunalnej gminy.

§ 12. Sposób i termin tymczasowego zagospodarowania, urządzenia i użytkowania terenów – ustala się możliwość użytkowania terenów w sposób dotychczasowy do czasu ich zagospodarowania zgodnie z ustaleniami planu.

§ 13. Szczególne warunki zagospodarowania terenów oraz ograniczenia w ich użytkowaniu, w tym zakaz zabudowy:

- 1) ustala się strefę ograniczeń zabudowy wynikających z przepisów odrębnych w odległości 12 m od granicy (konturu) lasu położonego poza granicą obszaru objętego planem miejscowym oraz od terenu oznaczonego na rysunku planu symbolem ZL;
- 2) w granicach strefy, o której mowa w pkt 1 obowiązują szczególne warunki zagospodarowania terenu oraz ograniczenia w ich użytkowaniu wynikające z przepisów odrębnych z zakresu prawa budowlanego.

§ 14. Granice terenów rozmieszczenia inwestycji celu publicznego o znaczeniu lokalnym – plan wyznacza tereny dróg publicznych klasy dojazdowej, jako tereny rozmieszczenia inwestycji celu publicznego o znaczeniu lokalnym.

§ 15. Ustalenia dotyczące wysokości stawki procentowej, służącej naliczaniu jednorazowej opłaty od wzrostu wartości nieruchomości związanego z uchwaleniem planu – ustala się w wysokości:

- 1) 30% dla terenu oznaczonego na rysunku planu symbolem MN;
- 2) 0% dla terenu oznaczonego na rysunku planu symbolem ZL, KDD i KDW.

Rozdział 3. Ustalenia szczegółowe dla terenów

§ 16. Dla terenu oznaczonego na rysunku planu symbolem **1.MN, 2.MN i 3.MN** ustala się:

- 1) przeznaczenie podstawowe – zabudowa mieszkaniowa jednorodzinna;
- 2) przeznaczenie dopuszczalne:
 - a) sieci i urządzenia infrastruktury technicznej,
 - b) drogi wewnętrzne;
- 3) zasady kształtowania zabudowy i wskaźniki zagospodarowania terenu :
 - a) budynki mieszkalne jednorodzinne wolno stojące lub w zabudowie bliźniaczej,
 - b) dopuszczalne wolno stojące garaże, budynki gospodarcze i wiaty,
 - c) linie zabudowy zgodnie z rysunkiem planu i ustaleniami zawartymi w par. 7 pkt 1,
 - d) strefa ograniczeń zabudowy wynikających z przepisów odrębnych zgodnie z rysunkiem planu i ustaleniami zawartymi w par. 13,
 - e) maksymalna wysokość zabudowy: budynki mieszkalne jednorodzinne nie większa niż 9 m, budynki gospodarcze i garaże nie większa niż 6 m, wiaty nie większa niż 3 m,
 - f) minimalny udział powierzchni biologicznie czynnej w odniesieniu do powierzchni działki budowlanej 70%,
 - g) maksymalna powierzchnia zabudowy w odniesieniu do powierzchni działki budowlanej 20%,
 - h) minimalna intensywność zabudowy w odniesieniu do powierzchni działki budowlanej 0,01,

- i) maksymalna intensywność zabudowy w odniesieniu do powierzchni działki budowlanej 0,7,
- j) dachy płaskie, dwu lub wielospadowe o nachyleniu połaci do 45°;
- 4) powierzchnię nowo wydzielonych działek budowlanych nie mniejszą niż 1000 m²;
- 5) możliwość wydzielania nowych działek gruntu o powierzchni mniejszej niż określona w pkt 4 dla potrzeb:
 - a) lokalizacji urządzeń infrastruktury technicznej,
 - b) realizacji dróg wewnętrznych, o których mowa w par. 10 pkt 2.

§ 17. Dla terenu oznaczonego na rysunku planu symbolem **1.ZL** i **2.ZL** ustala się:

- 1) przeznaczenie podstawowe – tereny lasów;
- 2) zasady, warunki i standardy kształtowania zabudowy oraz zagospodarowania terenu:
 - a) zakaz zabudowy,
 - b) dopuszczalne turystyczne wykorzystanie lasu w rozumieniu przepisów odrębnych.

§ 18. Dla terenu oznaczonego na rysunku planu symbolem **1.KDD** i **2.KDD** ustala się:

- 1) przeznaczenie podstawowe – tereny dróg publicznych klasy dojazdowej;
- 2) przeznaczenie dopuszczalne – urządzenia infrastruktury technicznej;
- 3) zasady i wskaźniki zagospodarowania terenu:

Lp.	Symbol terenu	Nazwa drogi	Parametry – szerokość pasa terenu w granicach planu	Informacje
1.	1.KDD	ul. Górna Droga	zmienna od 5,5 m do 7,5 m zgodnie z rysunkiem planu	poszerzenie istniejącej drogi kategorii gminnej
2.	2.KDD	bez nazwy	zmienna od 3,2 m do 5,3 m zgodnie z rysunkiem planu	poszerzenie istniejącej drogi kategorii gminnej

§ 19. Dla terenu oznaczonego na rysunku planu symbolem **1.KDW** i **2.KDW** ustala się:

- 1) przeznaczenie podstawowe – tereny dróg wewnętrznych;
- 2) przeznaczenie dopuszczalne – urządzenia infrastruktury technicznej;
- 3) zasady i wskaźniki zagospodarowania terenu:

Lp.	Symbol terenu	Nazwa drogi	Parametry	Informacje
1.	1.KDW	bez nazwy	zmienna od 8 m do 12,5 m z poszerzeniami w miejscu narożnego ścięcia linii rozgraniczającej na skrzyżowaniach według rysunku planu	projektowana droga wewnętrzna
2.	2.KDW	bez nazwy	zmienna od 7 m do 8 m z poszerzeniami w miejscu narożnego ścięcia linii rozgraniczającej na skrzyżowaniach według rysunku planu	projektowana droga wewnętrzna

Rozdział 4. Przepisy końcowe

§ 20. Na obszarze objętym planem tracą moc ustalenia miejscowego planu zagospodarowania przestrzennego gminy Tarczyn, pow. Piaseczno, woj. mazowieckie przyjętego uchwałą Nr XX/147/03 Rady Miejskiej w Tarczynie z dnia 30 grudnia 2003 r. zmienionego uchwałą Nr XXVI/175/04 Rady Miejskiej w Tarczynie z dnia 15 marca 2004 r. (Dz. Urz. Województwa Mazowieckiego z dnia 02 kwietnia 2004 r. Nr 75, poz. 1898, poz. 1899) oraz uchwałą Nr IX/48/07 Rady Miejskiej w Tarczynie z dnia 5 czerwca 2007 r. (Dz. Urz. Województwa Mazowieckiego z dnia 15 czerwca 2007r. Nr 110, poz. 2826).

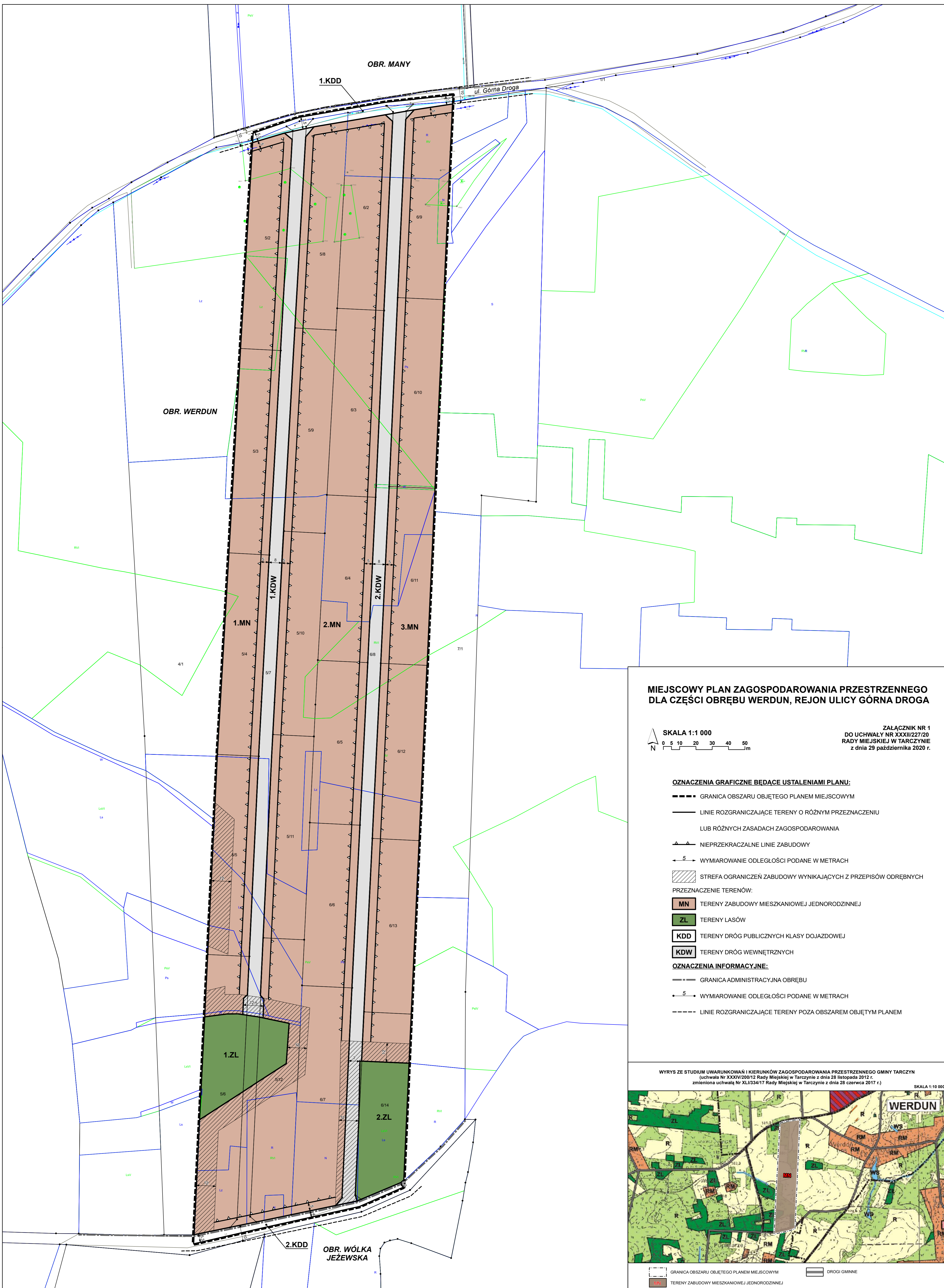
§ 21. Wykonanie uchwały powierza się Burmistrzowi Tarczyna.

§ 22. Uchwała podlega ogłoszeniu w Dzienniku Urzędowym Województwa Mazowieckiego.

§ 23. Uchwała wchodzi w życie po upływie 14 dni od dnia jej ogłoszenia w Dzienniku Urzędowym Województwa Mazowieckiego.

Przewodniczący Rady

Mirosław Stanisław Faliszewski



**MIEJSKOWY PLAN ZAGOSPODAROWANIA PRZESTRZENNEGO
DLA CZĘŚCI OBRĘBU WERDUN, REJON ULICY GÓRNA DROGA**

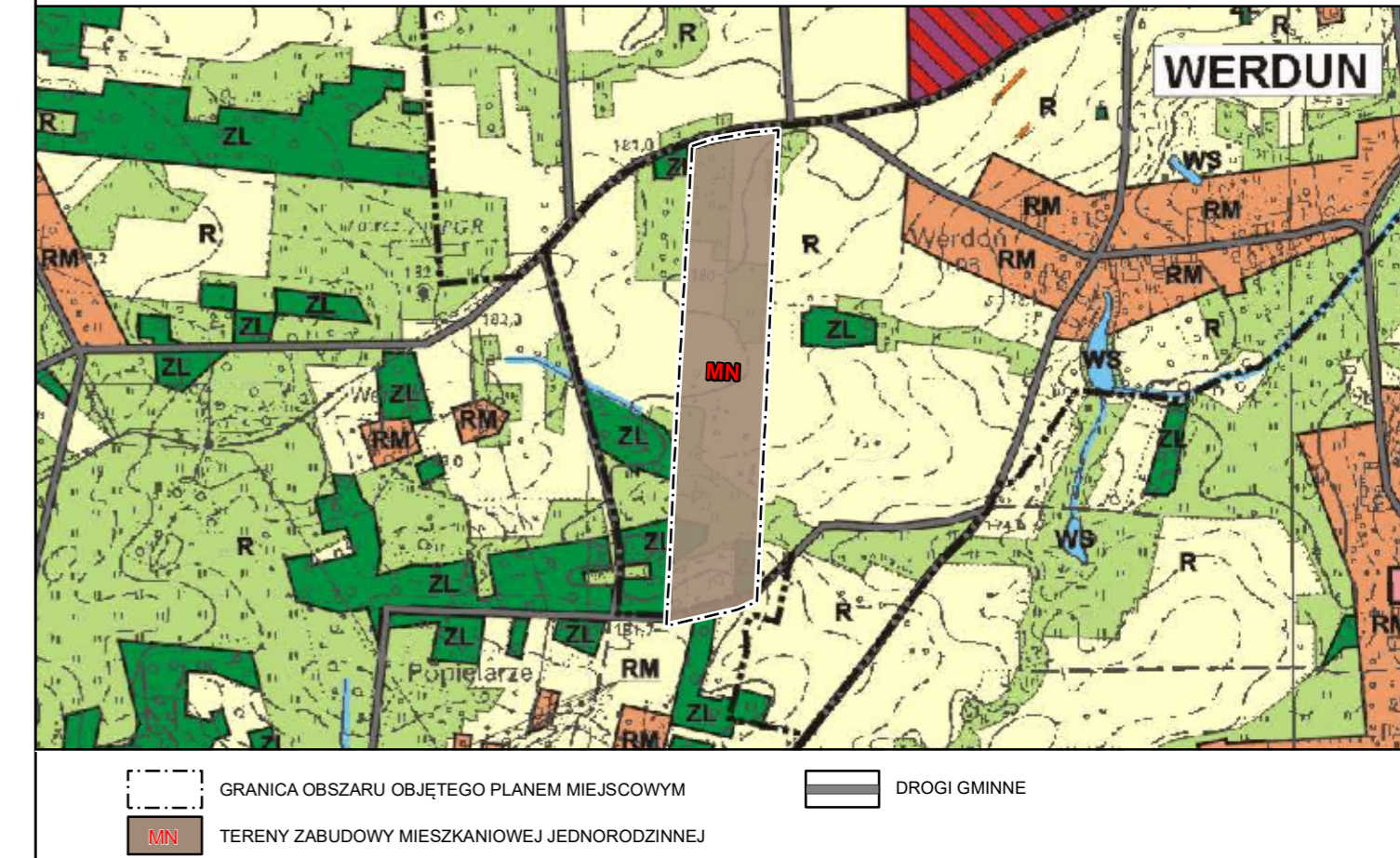
SKALA 1:1 000
 0 5 10 20 30 40 50 m

ZALĄCZNIK NR 1
 DO UCHWAŁY NR XXXII/227/20
 RADY MIEJSKIEJ W TARCZYNI
 z dnia 29 października 2020 r.

OZNACZENIA GRAFICZNE BĘDĄCE USTALENIAMI PLANU:

- GRANICA OBSZARU OBJĘTEGO PLANEM MIEJSKOWYM
 - LINIE ROZGRANICZAJĄCE TERENY O RÓŻNYM PRZEZNACZENIU
LUB RÓŻNYCH ZASADACH ZAGOSPODAROWANIA
 - ▲ NIEPRZEKRACZALNE LINIE ZABUDOWY
 - ← 5 → WYMIAROWANIE ODLEGŁOŚCI PODANE W METRACH
 - ▨ STREFA OGRANICZEŃ ZABUDOWY WYNIKAJĄCYCH Z PRZEPISÓW ODREBNYCH
- PRZEZNACZENIE TERENÓW:**
- MN TERENY ZABUDOWY MIESZKANIOWEJ JEDNORODZINNEJ
 - ZL TERENY LASÓW
 - KDD TERENY DRÓG PUBLICZNYCH KLASY DOJAZDOWEJ
 - KDW TERENY DRÓG WEWNĘTRZNYCH
- OZNACZENIA INFORMACYJNE:**
- GRANICA ADMINISTRACYJNA OBRĘBU
 - ← 5 → WYMIAROWANIE ODLEGŁOŚCI PODANE W METRACH
 - LINIE ROZGRANICZAJĄCE TERENY POZA OBSZAREM OBJĘTYM PLANEM

WYRYS ZE STUDIUM UWARUNKOWAŃ I KIERUNKÓW ZAGOSPODAROWANIA PRZESTRZENNEGO GMINY TARCZYN
 (uchwała Nr XXIV/200/12 Rady Miejskiej w Tarczynie z dnia 28 listopada 2012 r.
 zmieniona uchwałą Nr XLI/334/17 Rady Miejskiej w Tarczynie z dnia 28 czerwca 2017 r.)



--- GRANICA OBSZARU OBJĘTEGO PLANEM MIEJSKOWYM
MN TERENY ZABUDOWY MIESZKANIOWEJ JEDNORODZINNEJ

Załącznik Nr 2 do uchwały Nr XXXII/227/20
Rady Miejskiej w Tarczynie
z dnia 29 października 2020 r.

Rozstrzygnięcie o sposobie realizacji zapisanych w planie inwestycji z zakresu infrastruktury technicznej należących do zadań własnych gminy

Na podstawie art. 20 ust. 1 ustawy z dnia 27 marca 2003 r. o planowaniu i zagospodarowaniu przestrzennym (t.j. Dz. U. z 2020 r. poz. 293 z późn. zm.) Rada Miejska w Tarczynie rozstrzyga co następuje:

§ 1. Inwestycje z zakresu infrastruktury technicznej należące do zadań własnych gminy to budowa dróg gminnych, sieci wodociągowej i kanalizacyjnej.

§ 2. 1. Zadania z zakresu gminnych dróg publicznych, które należą do zadań własnych gminy finansowane będą z budżetu Gminy oraz dotacji z funduszy ochrony środowiska i funduszy unijnych lub na podstawie porozumień z innymi podmiotami.

2. Zadania z zakresu budowy sieci wodociągowej i kanalizacyjnej finansowane będą na podstawie aktualnie obowiązujących przepisów ustawy o zbiorowym zaopatrzeniu w wodę i zbiorowym odprowadzaniu ścieków z budżetu Gminy oraz dotacji z funduszy ochrony środowiska i funduszy unijnych lub na podstawie porozumień z innymi podmiotami.

3. Zadania z zakresu budowy sieci elektroenergetycznych i gazowych finansowane będą na podstawie aktualnie obowiązujących przepisów ustawy Prawo Energetyczne. Inwestycje z zakresu przesyłania i dystrybucji paliw gazowych, energii elektrycznej lub ciepła realizowane będą w sposób określony w aktualnie obowiązujących przepisach Prawa Energetycznego.

Załącznik Nr 3 do uchwały Nr XXXII/227/20
Rady Miejskiej w Tarczynie
z dnia 29 października 2020 r.

Rozstrzygnięcie o sposobie rozpatrzenia uwag wniesionych do projektu planu

Na podstawie art. 20 ust. 1 ustawy z dnia 27 marca 2003 r. o planowaniu i zagospodarowaniu przestrzennym (t.j. Dz. U. z 2020 r. poz. 293 z późn. zm.) Rada Miejska w Tarczynie rozstrzyga co następuje:

§ 1. W wyznaczonym terminie składania uwag podczas wyłożenia do publicznego wglądu projektu planu tj. od dnia 5 czerwca 2020 r. do dnia 7 lipca 2020 r. (składanie uwag do 27 lipca 2020 r.) nie wniesiono uwag.