

INWESTOR:

**Gmina Tarczyn
05-555 Tarczyn, ul. Stępkowskiego 17**

**PROJEKT PRZEBUDOWY
PARKINGU
W PAWŁOWICACH, GM. TARCZYN**

**DZ. NR EW. 3/7 i 3/21
ob. SHRO Pawłowice, j. ew. Tarczyn**

BRANŻA DROGOWA

**Projektowała:
mgr inż. Anna Utrata**

**Wa - 788/93
MAZ/BD/2198/02
Specjalność: drogi**

Czerwiec 2014

A-PRO Anna Utrata

ZAWARTOŚĆ PROJEKTU

1. OPIS TECHNICZNY str. 3 - 6

I PODSTAWA I ZAKRES OPRACOWANIA

II STAN ISTNIEJĄCY

1. Zagospodarowanie terenu
2. Uzbrojenie techniczne

III ROZWIĄZANIE PROJEKTOWANE

1. Parametry projektowanych elementów
2. Drogi manewrowe
3. Miejsca postojowe
4. Rozwiązanie wysokościowe
5. Konstrukcja nawierzchni
6. Odwodnienie
7. Roboty przygotowawcze
8. Roboty wykończeniowe
9. Wymagania dotyczące ochrony środowiska
10. Informacja o zabytkowym charakterze i cechach chronionych obiektu
11. Informacja o wpływie eksploatacji górniczej na teren budowy
12. Uzgodnienia

2. DOKUMENTY, UZGODNIENIA str. 7 – 10, 13

1. Uprawnienia projektanta str. 8
2. Zaświadczenie o przynależności do Izby Inżynierów Budownictwa str. 9
3. Oświadczenie projektanta str. 10
4. Uzgodnienie Wydziału Gospodarki Komunalnej Urzędu Miasta w Tarcynie, rys. nr 2, str. 13

3. CZĘŚĆ RYSUNKOWA..... str. 11 - 14

1. Orientacja, rys. nr 1 str. 12
2. Projekt zagospodarowania terenu, skala 1:500, rys. nr 2 str. 13
3. Przekroje konstrukcyjne, skala 1:25, rys. nr 3 str. 14

4. INFORMACJA DOTYCZĄCA BEZPIECZEŃSTWA I OCHRONY ZDROWIA ORAZ PLAN BEZPIECZEŃSTWA I OCHRONY ZDROWIA str. 15 - 17

OPIS TECHNICZNY DO PROJEKTU PRZEBUDOWY PARKINGU W PAWŁOICACH, GM. TARCZYN

I PODSTAWA I ZAKRES OPRACOWANIA

Tematem opracowania jest projekt przebudowy parkingu dla potrzeb obsługi zespołu budynków mieszkalnych wielorodzinnych w SHRO Pawłowice, gmina Tarczyn.

Projektuje się przebudowę parkingu o powierzchni ok. 0,11ha, z wjazdami od drogi powiatowej - ul. Topolowej. Obecnie teren wykorzystywany jest jako parking przez mieszkańców zespołu budynków mieszkalnych. Przebudowa ma na celu uporządkowanie sposobu parkowania, oddzielenie miejsc postojowych od dróg manewrowych, a w rezultacie poprawę bezpieczeństwa i podniesienie warunków korzystania z parkingu..

Zlecniodawcą jest Gmina Tarczyn, która jest także inwestorem przedsięwzięcia.

Podstawę opracowania stanowią:

- Rozporządzenie Ministra Transportu i Gospodarki Morskiej z dn. 02.03.1999r w sprawie warunków, jakim powinny odpowiadać drogi publiczne i ich usytuowanie;
- Katalog Typowych Konstrukcji Nawierzchni Podatnych i Półsztywnych;
- mapa sytuacyjno-wysokościowa w skali 1:500;
- pomiary w terenie

II STAN ISTNIEJĄCY

1. Zagospodarowanie terenu

Teren położony na działce o nr ew. 3/7 i 3/21 stanowi własność gminy Tarczyn. Położony jest na północ od ul. Topolowej. Stanowi wewnętrzny układ komunikacyjny dla zespołu komunalnych budynków mieszkalnych. Połączenie z układem dróg publicznych zapewniają istniejące zjazdy z drogi powiatowej – ul. Topolowej. Zjazdy wykonano jako zwykłe, o nawierzchni bitumicznej.

Obecnie na całym terenie istnieje różnorodna nawierzchnia: z kruszywa łamanego stabilizowanego mechanicznie, trylinki oraz płyt MON.

Dla podniesienia komfortu funkcjonowania parkingu przewiduje się wykonanie utwardzenia nawierzchni z wydzieleniem poszczególnych funkcji placu.

2. Istniejące uzbrojenie techniczne

Na terenie objętym opracowaniem znajdują się:

- napowietrzna linia energetyczna niskiego napięcia z oświetleniem;
- wodociąg z przyłączami do budynków;
- gazociąg z przyłączami do budynków;
- doziemne linie teletechniczne;
- kolektor kanalizacji sanitarnej.

III ROZWIĄZANIE PROJEKTOWANE

1. Parametry projektowanych elementów:

- **drogi manewrowe**

- przekrój jezdni drogowy;
- spadek poprzeczny jezdni – jednostronny 2%;
- szerokość jezdni 3,0m;
- konstrukcja jezdni dla kategorii obciążenia ruchem KR1;

- **miejsca postojowe**

- głębokość zatok podłużnych – 2,50m;
- długość miejsc postojowych – 6,00m;
- skosy wjazdowe i wyjazdowe – 1:1;
- spadek poprzeczny zatok – 2%.

2. Układ dróg manewrowych

Drogi manewrowe dla zatok podłużnych mają szerokość 3,00m. Ruch zaprojektowano jako jednokierunkowy, z wjazdem na działkę od strony zachodniej, z wyjazdem od wschodniej.

3. Miejsca postojowe

Zaprojektowano 3 skupiska miejsc postojowych dla pojazdów: na 5, 8 i 5 miejsc postojowych (łącznie 18MP). Miejsca sytuuje się w trzech zatokach podłużnych. Wymiary miejsc podłużnych - 2,50 x 6,00m. Drogi manewrowe stanowią również ciągi dla pieszych.

4. Rozwiązanie wysokościowe

Niweleta projektowanej nawierzchni nawiązuje do istniejącego terenu, wysokości usytuowania uzbrojenia technicznego oraz rzędnych terenu urządzonego.

5. Wjazdy na plac

Plac połączony jest z drogami publicznymi dwoma zjazdami z ulicy Topolowej. Wprowadzono ruch jednokierunkowy na całym terenie. Wjazd na teren parkingu wyznaczono w zachodniej części działki, zaś wyjazd – we wschodniej.

6. Konstrukcja nawierzchni

Konstrukcję zaprojektowano na podstawie Katalogu Typowych Konstrukcji Nawierzchni Podatnych i Półsztywnych dla obciążenia ruchem kategorii KR1.

Jezdnia:

1. warstwa ścieralna z betonu asfaltowego, grubość 3cm, asfalt 50/70, kruszywo 0/8;
2. warstwa wiążąca z betonu asfaltowego, grubość 4cm, asfalt 35/50, kruszywo 0/12,8;
3. podbudowa z kruszywa kamiennego stabilizowanego mechanicznie, grubość 20cm;
4. warstwa odsączająca z piasku, grubość 10cm.

Miejsca postojowe:

1. warstwa ścieralna z betonowej kostki brukowej, grubość 8cm;
2. podsypka piaskowa, grubość 4cm;
3. podbudowa z kruszywa kamiennego stabilizowanego mechanicznie, grubość 20cm;
4. warstwa odsączająca z piasku, grubość 10cm.

Konstrukcja nawierzchni zatok postojowych i jezdni opiera się na krawężniku betonowym 100x30x15 na ławie z betonu B10. Pomiędzy nawierzchnią bitumiczną a betonową przewiduje się ustawienie opornika 100x25x12 na ławie z betonu B10.

8. Odwodnienie

Odprowadzenie wód opadowych przewiduje się powierzchniowo, na zadarnione pobocza.

9. Roboty przygotowawcze i rozbiórkowe

W ramach robót rozbiórkowych należy dokonać rozbiórki istniejącej nawierzchni z kruszywa, trylinki i płyt MON oraz sfrezować nawierzchnię bitumiczną.

10. Roboty wykończeniowe

W ramach robót wykończeniowych należy wyrównać i wyplantować powierzchnię przeznaczoną pod zielen. Wywóz zbędnego urobku przewidziano na odległość do 3km.

11. Wymagania dotyczące ochrony środowiska

Podczas realizacji inwestycji należy zapewnić sukcesywne wywożenie odpadów przez wyspecjalizowane firmy. Ponadto należy umożliwić selektywną zbiórkę odpadów i zagwarantować ich odbiór;

Zaplecza budowy nie wolno lokalizować w bezpośrednim sąsiedztwie zabudowy mieszkaniowej;

Roboty można prowadzić jedynie w godzinach 6.00 - 22,00.

12. Informacja o zabytkowym charakterze i cechach chronionych obiektu

Obszar objęty opracowaniem nie jest wpisany do rejestru zabytków i nie jest objęty szczególną ochroną na podstawie ustaleń miejscowego planu zagospodarowania przestrzennego.

13. Informacja o wpływie eksploatacji górniczej na teren budowy

Teren objęty opracowaniem nie znajduje się w obszarze objętym eksploatacją górniczą.

14. Uzgodnienia

Projekt przebudowy parkingu uzgodniono w Wydziale Gospodarki Komunalnej Urzędu Miasta Tarczyna.

Sporządziła:

mgr inż. Anna Utrata
Wa 788/93

Czerwiec 2014.

**INFORMACJA DOTYCZĄCA BEZPIECZEŃSTWA
I OCHRONY ZDROWIA
ORAZ PLAN BEZPIECZEŃSTWA I OCHRONY ZDROWIA
DLA PRZEBUDOWY PARKINGU W PAWŁOWICACH, GMINA TARCZYN**

**OBIEKT: PRZEBUDOWA PARKINGU W PAWŁOWICACH
GM. TARCZYN**

**INWESTOR: GMINA TARCZYN
UL. STĘPKOWSKIEGO 17
05-555 TARCZYN**

**ADRES INWESTYCJI: PAWŁOWICE, UL.TOPOŁOWA
DZ. NR EW. 3/7 i 3/21**

**PROJEKTANT: MGR INŻ. ANNA UTRATA
Wa 788/93
05-520 KONSTANCIN - JEZIORNA
OPACZ 36**

DATA: 10.06.2014

I ZAKRES ROBÓT BUDOWLANYCH

1. Roboty przygotowawcze i rozbiórkowe

- 1.1. Oczyszczenie istniejącej nawierzchni
- 1.2. Rozbiórka krawężników
- 1.3. Rozbiórka nawierzchni z trylinki
- 1.4. Rozbiórka nawierzchni z płyt MON
- 1.5. Frezowanie nawierzchni bitumicznej
- 1.6. Załadunek i wywóz materiałów z rozbiórki

2. Konstrukcja drogi manewrowej i miejsc postojowych

- 2.1. Wykonanie koryta pod krawężniki
- 2.2. Wykonanie ław betonowych
- 2.3. Ustawienie krawężników na ławie
- 2.4. Wykonanie podbudowy
- 2.5. Wykonanie nawierzchni z betonowej kostki brukowej
- 2.6. Ułożenie warstw jezdnych z betonu asfaltowego

3. Roboty wykończeniowe

- 3.1. Regulacja i uzupełnienie poboczy i terenów zielonych
- 3.2. Humusowanie i obsianie trawą

II WYKAZ ISTNIEJĄCYCH OBIEKTÓW BUDOWLANYCH

Parking przeznaczony do przebudowy znajduje się w terenie o zabudowie mieszkaniowej wielorodzinnej.

W obszarze objętym opracowaniem znajdują się linia wodociągowa, gazowa, kolektor kanalizacji sanitarnej, linie energetyczna i teletechniczna.

III ELEMENTY ZAGOSPODAROWANIA DZIAŁKI MOGĄCE STWARZAĆ ZAGROŻENIE DLA BEZPIECZEŃSTWA I ZDROWIA LUDZI

Wszystkie roboty wykonywane w pobliżu istniejącego uzbrojenia podziemnego muszą być wykonywane ręcznie i pod nadzorem eksploatatora urządzenia. Poza robotami prowadzonymi w bezpośrednim sąsiedztwie drogi nie występuje zwiększone zagrożenie dla bezpieczeństwa i zdrowia ludzi.

IV PRZEWIDYWANE ZAGROŻENIA MOGĄCE WYSTĄPIĆ PODCZAS REALIZACJI ROBÓT BUDOWLANYCH ORAZ SPOSOBY ICH UNIKNIĘCIA

Plac budowy należy oznakować zgodnie z projektem organizacji ruchu na czas budowy;

Należy zwrócić uwagę na bezpieczeństwo podczas prac związanych z rozładunkiem i przechowywaniem materiałów budowlanych na terenie budowy. Należy dobrze zorganizować plac budowy, aby uniknąć bałaganu i dezorganizacji;

Podczas wykorzystywania sprzętu należy stosować się do odpowiednich instrukcji dotyczących obsługi tego typu urządzeń;

Pracownicy zatrudnieni przy robotach powinni być zaznajomieni z zakresem prac budowlanych oraz otrzymać odpowiednią dokumentację;

Podczas prowadzenia robót budowlanych należy bezwzględnie przestrzegać zasad BHP.

 Nie przewiduje się innych poza wymienionymi zagrożeniami, które mogą wpłynąć negatywnie na bezpieczeństwo osób wykonujących roboty pod warunkiem zachowania przepisów BHP i spełnienia warunków technicznych wykonywania określonych czynności.

CZĘŚĆ RYSUNKOWA




INWESTOR: GMINA TARCZYN
05-555 Tarczyn, ul. Stępkowskiego 17

OBIEKT: PRZEBUDOWA PARKINGU
W PAWŁOWICACH
dz. nr ew. 3/7 i 3/21 ob. SHRO Pawłowice, j. ew. Tarczyn,

BRANŻA: PROJEKT DROGOWY

TYTUŁ:
ORIENTACJA

Projektowała:

mgr inż. Anna Utrata
Wa 788/93,
MAZ/BD/2198/02
Specjalność: drogi

Skala:

Data:
06.2014

RYS. NR

1.

SHRO Pawłowice

tel w skali 1:5000
porządzeniem Ministra Rozwoju Regionalnego i Budownictwa

2014.03.21 godz. 14:36:12 Str. 1/1

INWESTOR: GMINA TARCZYN
05-555 Tarczyn, ul. Stępkowskiego 17

OBIEKT: PRZEBUDOWA PARKINGU
W PAWŁOWICACH
 dz. nr ew. 3/7 i 3/21 ob. SHRO Pawłowice, j. ew. Tarczyn,

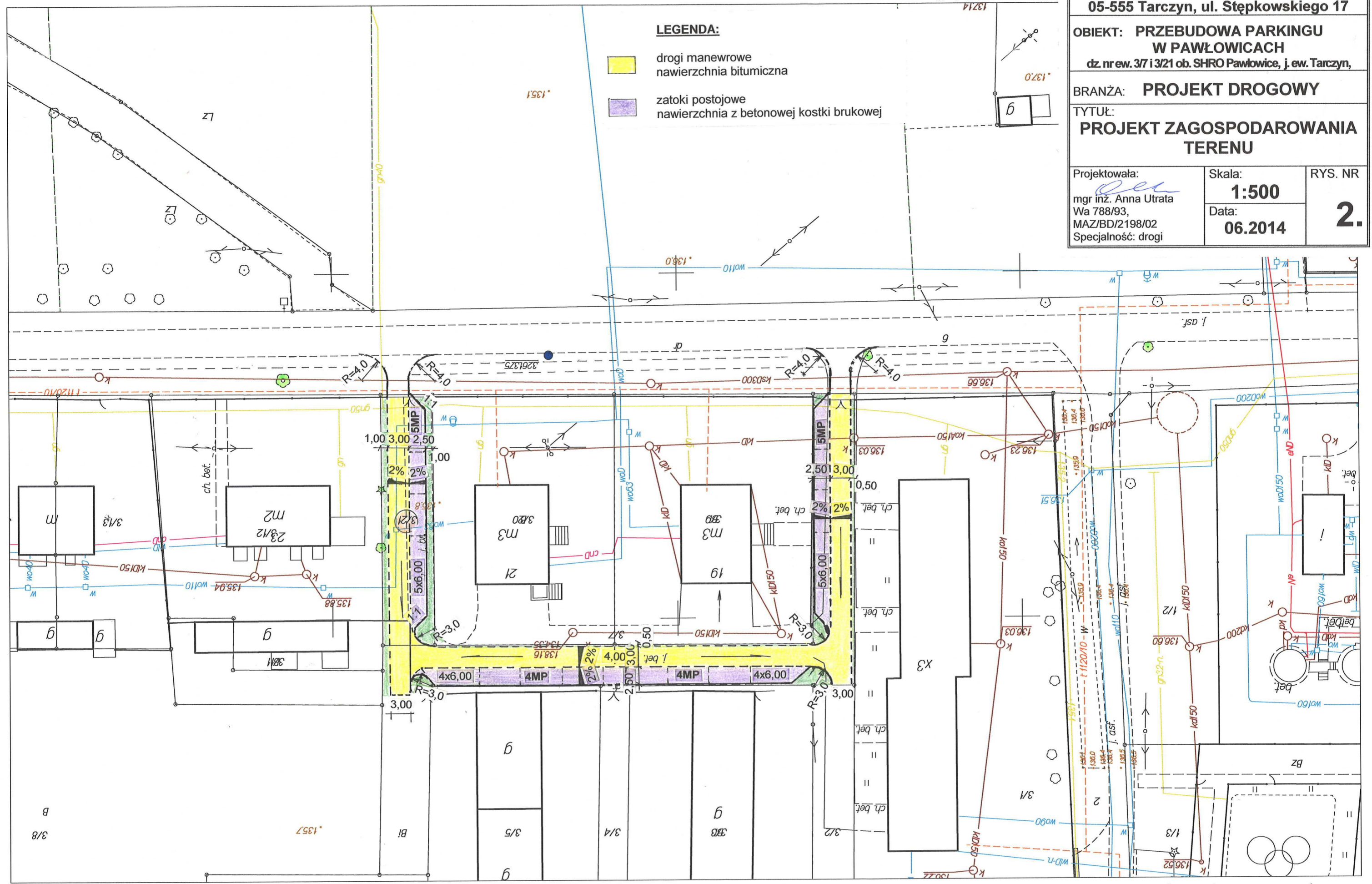
BRANŻA: PROJEKT DROGOWY

TYTUŁ:
PROJEKT ZAGOSPODAROWANIA
TERENU

Projektowała: mgr inż. Anna Utrata Wa 788/93, MAZ/BD/2198/02 Specjalność: drogi	Skala: 1:500 Data: 06.2014	RYS. NR 2.
---	---	----------------------

LEGENDA:

- drogi manewrowe
nawierzchnia bitumiczna
- zatoki postojowe
nawierzchnia z betonowej kostki brukowej

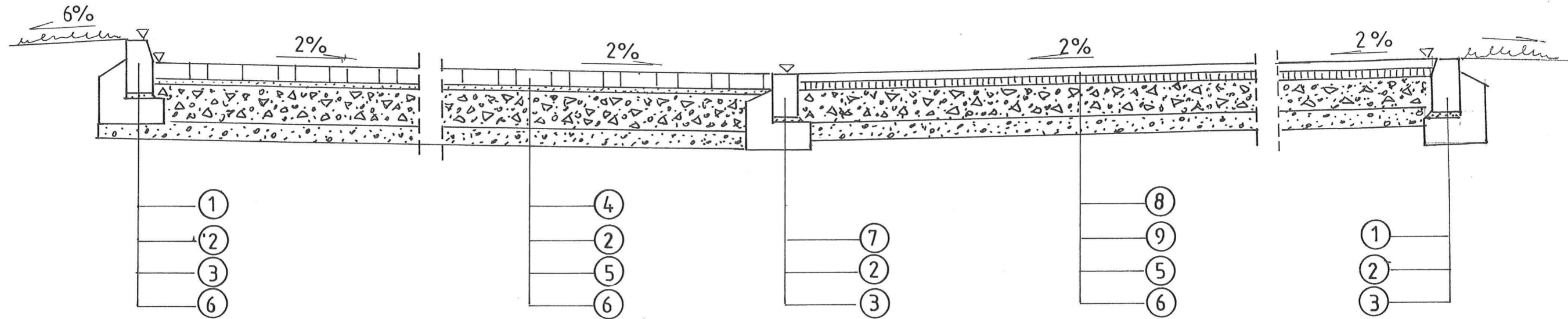


Baza : gmTarczyn.MAP Adresy_Tarczyn.MAP
 Starostwo Powiatowe w Piasecznie, Wydział Geodezji i Katastru
 Układ wsp. 2000 strefa 7/21, układ wys. Kronstadt 86

PRZEKRÓJ KONSTRUKCYJNY SKALA 1:25

ZATOKI POSTOJOWE

DROGI MANEWOWE



1. krawężnik betonowy 100x30x15;
2. podsypka cementowo-piaskowa, grubość 3cm;
3. ława z betonu B10;
4. warstwa ścieralna z betonowej kostki brukowej, grubość 8cm;
5. podbudowa z kruszywa kamiennego stabilizowanego mechanicznie, grubość 20cm;
6. warstwa odsączająca z piasku, grubość 10cm
7. opornik betonowy 100x25x12;
8. warstwa ścieralna z betonu asfaltowego, grubość 3cm, asfalt 50/70, kruszywo 0/8;
9. warstwa wiążąca z betonu asfaltowego, grubość 4cm, asfalt 35/50, kruszywo 0/12,8

INWESTOR: GMINA TARCZYN 05-555 Tarczyn, ul. Stępkowskiego 17		
OBIEKT: PRZEBUDOWA PARKINGU W PAWŁOWICACH dz.nr ew. 37 i 3/21 ob. SHRO Pawłowice, j.ew. Tarczyn,		
BRANŻA: PROJEKT DROGOWY		
TYTUŁ: PRZEKRÓJ KONSTRUKCYJNY		
Projektowała: <i>Utrata</i> mgr inż. Anna Utrata Wa 788/93, MAZ/BD/2198/02 Specjalność: drogi	Skala: 1:25 Data: 09.2013	RYS. NR 3.