

4. Wskazanie dotyczące przewidywań zagrożeń występujących podczas realizacji robót budowlanych, określające skale i rodzaje zagrożeń oraz miejsce i czas ich wystąpienia.

Zagrożeniem bezpieczeństwa i zdrowia ludzi będą roboty związane z:

- wykopy pod roboty wodociągowe – możliwość wpadnięcia do nich pracownika lub osoby postronnej, porażenie prądem, zasypanie lub utonięcie w głębokim wykopie, wybuch gazu.
- rozładunek elementów wodociągu – możliwość przygnięcia pracownika,
- roboty ziemne i montażowe na skrzyżowaniach z istniejącą siecią energetyczną i gazową – możliwość porażenia prądem, zasypania lub utonięcia w głębokim wykopie, możliwość wybuchu gazu.

5. Wskazanie sposobu prowadzenia instruktażu pracowników przed przystąpieniem do realizacji robót szczególnie niebezpiecznych.

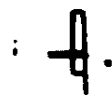
Przed przystąpieniem do realizacji robót szczególnie niebezpiecznych, konieczne udzielić instruktażu pracownikom bezpośrednio zaangażowanym przy ich realizacji i pracującym w sąsiedztwie takich robót. Kierownik budowy powinien przeprowadzić szkolenie pracowników w zakresie BHP, poinformowania o ewentualnych zagrożeniach, możliwych zabezpieczeniach przed wystąpieniem zagrożenia i o zabezpieczeniu przed skutkami zagrożenia oraz postępowaniu w wypadku wystąpienia zagrożenia. Odbycie przez pracownika instruktażu ogólnego stanowiskowego powinno być potwierdzone przez pracownika na piśmie i odnotowane w jego aktach osobowych.

6. Wskazanie środków technicznych i organizacyjnych, zapobiegających niebezpieczeństwom wynikającym z wykonywania robót budowlanych w strefach szczególnego zagrożenia zdrowia lub w ich sąsiedztwie, w tym zapewniających bezpieczną i sprawną komunikację, umożliwiającą szybką ewakuację na wypadek pożaru, awarii i innych zagrożeń.

Wszelkie głębokie wykopy powinny być odpowiednio zabezpieczone (bariery, zapory) przed dostępem osób postronnych i oznakowane (znaki drogowe pionowe i światła ostrzegawcze). Roboty ziemne przy skrzyżowaniach z kablami energetycznymi i gazociągiem prowadzić ręcznie pod nadzorem kierownika budowy.

W strefach szczególnego zagrożenia zdrowia lub ich sąsiedztwie, przy robotach ziemnych i montażowych, należy bezwzględnie zapewnić bezpieczną

TI 10 BK SW 120M | 0124 000



OPIS TECHNICZNY

DO PROJEKTU ZAGOSPODAROWANIA TERENU

Zgodnie z obowiązującymi wytycznymi zawartymi w akcie prawnym:
Dz. U. Nr 120 poz. 1133, rozporządzenie Ministra Infrastruktury z dnia 3 lipca 2003 r. w sprawie szczegółowego zakresu i formy projektu budowlanego, §8 ust. 2.

1. Przedmiot inwestycji, jej zakres oraz kolejność realizacji poszczególnych obiektów.

Przedmiotem inwestycji jest budowa sieci wodociągowej z przyłączami lokalizowanej w miejscowościach: Prace Duże, Nowe Racibory, Racibory i Kawęczyn na terenie gminy Tarczyn. Projektowany wodociąg przebiega przez działki wyszczególnione w załączonej do projektu tabeli.

Zakres inwestycji wg kolejności realizacji poszczególnych obiektów:
budowa sieci wodociągowej,
budowa przyłączy wodociągowych.

Istniejący stan zagospodarowania terenu.

Większość ulic posiada nawierzchnię gruntową z wyjątkiem ulic: Główna, Kaszowiecka, Kasztanowa, które to posiadają nawierzchnię asfaltową. Istniejące zagospodarowanie terenu: niska zabudowa mieszkaniowa jednorodzinna oraz teren przeznaczony na usługi i przemysł. Uzbrojenie istniejące:

sieć energetyczna napowietrzna i kablowa,
sieć telekomunikacyjna kablowa,
gazociąg z przyłączami,
wodociąg z przyłączami,

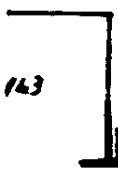
Projektowane zagospodarowanie terenu.

Projektuje się sieć wodociągową z rur PVC o średnicy 200, 160, 110, 90, 75 mm i przyłączami nadziemnymi o średnicy 80 mm.

TYTUŁOWY
PROJEKT
ZAGOSPODAROWANIA
TERENU



124



143

Zestawienie wielkości poszczególnych części zagospodarowania terenu.

sieć wodociągowa o średnicy 200 mm	- 5132 m,
sieć wodociągowa o średnicy 160 mm	- 3937 m,
sieć wodociągowa o średnicy 110 mm	- 10 139 m,
sieć wodociągowa o średnicy 90 mm	- 458 m,
sieć wodociągowa o średnicy 75 mm	- 58 m,
przyłącza wodociągowe	- 234 szt.

STANOWISKO OPINIENIOWE W OPIENIOWANIU
Wydział Inżynierii i Techniki
Instytut Techniczny
05-080 Jastrzębie, ul. KOPACKA 8A

Dane dotyczące ochrony konserwatora zabytków.

Działki na których projektowana jest niniejsza inwestycja znajdują się poza strefą konserwatorską i nie podlegają ochronie.

Dane określające wpływ eksploatacji górniczej.

Nie występują ponieważ, działki nie znajdują się w granicach terenu górniczego.

Informacje o charakterze i cechach istniejących oraz przewidywanych zagrożeń dla środowiska.

Budowa sieci wodociągowej nie spowoduje zagrożeń dla środowiska, wręcz przeciwnie będzie miała na środowisko pozytywny wpływ.

Technologia wykonania robót związanych z projektowanym przedsięwzięciem nie przewiduje wprowadzenia zanieczyszczeń do środowiska w trakcie realizacji inwestycji.

Ziemia z wykopów zostanie użyta do ponownego wykorzystania przy spełnieniu wymagań technicznych.

Inne konieczne dane wynikające ze specyfiki, charakteru i stopnia skomplikowania inwestycji.

Budowa sieci wodociągowej nie należy do skomplikowanych inwestycji.

Jastrzębie, 25-06-2007r.

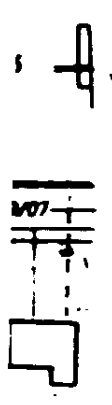
ASYSTENT PROJEKTANTA

inż. Wojciech Gołaszewski

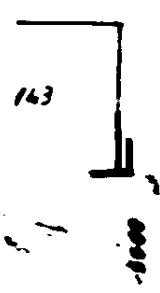
Opracował

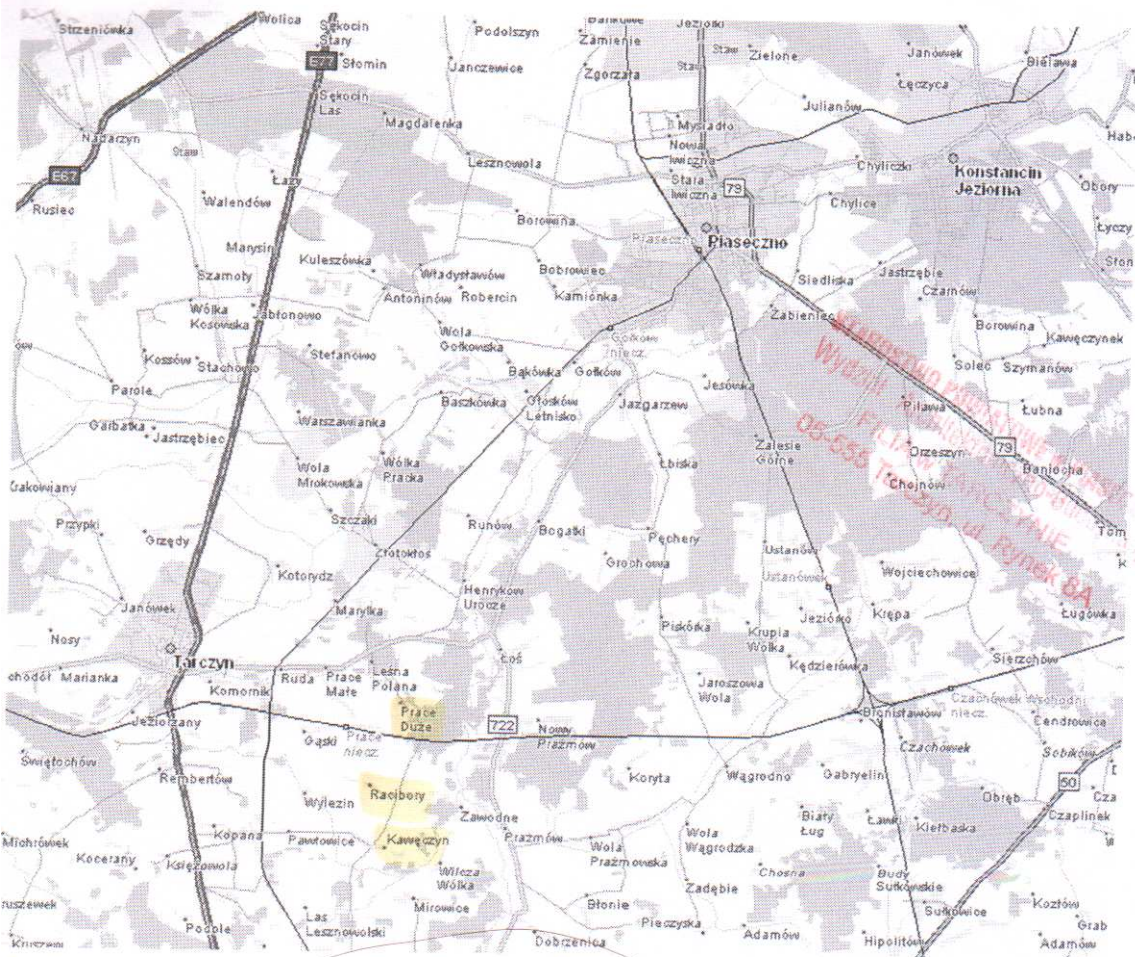
Projektował

NR 11
KACZY
NRK

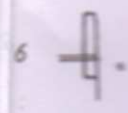


V24

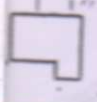




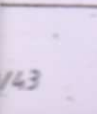
KACZY ARK. NR 4.



9/07



01/24



143



-8600